

VALENCE
ROMANS
Mobilités

*Ensemble passons
un nouveau cap*

AVRIL 2024



Vous avez entre les mains une brochure consacrée aux changements majeurs qui vont transformer le réseau de transport en commun au cours des prochaines années.

Les besoins croissants en mobilité, conjugués aux impératifs environnementaux et sociaux, ont conduit Valence Romans Mobilités à franchir une nouvelle étape dans son projet de mobilité.

Par des investissements stratégiques, des partenariats solides et une écoute attentive aux besoins et attentes exprimés par nos concitoyens, le syndicat œuvre à modeler l'avenir de la mobilité sur le territoire.

L'objectif de Valence Romans Mobilités est simple : proposer une offre de mobilité globale, concrète et performante.

Nous vous invitons à parcourir cette brochure et à découvrir les projets innovants qui façonneront les déplacements quotidiens de ces prochaines années.

Ensemble, nous pouvons construire un réseau de transport qui reflète nos valeurs communes de durabilité, d'inclusion et de progrès.

Nous vous remercions pour votre implication et votre engagement pour une mobilité plus responsable.

VALENCE ROMANS
Mobilités

LES AMBITIONS DE VALENCE ROMANS MOBILITÉS POUR LE TERRITOIRE

4

▷ FRANCHIR UN NOUVEAU CAP AVEC LE RÉSEAU CITÉA

4

▷ ACCÉLÉRER LA TRANSITION ÉCOLOGIQUE SUR TOUT LE TERRITOIRE

6

▷ CONTRIBUER DIRECTEMENT À L'ÉCONOMIE LOCALE

7

Un engagement fort pour soutenir l'économie locale

7

Un engagement pour l'emploi local et l'insertion sociale

7

LE PROJET MOBILITÉ EN ACTIONS

8

▷ DÉPLOYER UN RÉSEAU POUR DÉVELOPPER PLUS DE LIENS

8

La nouvelle offre pour les mobilités urbaines

8

Garantir des liens de proximité et l'équilibre entre les territoires

12

Conforter le lien fort entre Romans et Valence

14

▷ S'ENGAGER POUR LES USAGERS

16

Garantir un haut niveau de qualité des services publics

16

Des tarifs stables et attractifs

17

Le digital au service d'une mobilité toujours plus fluide

17

Cultiver l'écoute et la proximité avec les usagers

18

Des solutions pensées pour tous

18

▷ AMPLIFIER LA MOBILITÉ ACTIVE : UN NOUVEAU CAP POUR LE VÉLO

22

Cycléo : pour une pratique vélo facile et sécurisée partout

23

Libélo : pour une pratique urbaine en libre-service, simple et complémentaire des autres solutions

24

Mon Libélo : des vélos électriques pour tous ceux qui veulent tester le vélo dans leurs déplacements du quotidien

24

Vélobox : stationner son vélo en toute sécurité

25

▷ DES SOLUTIONS PROGRAMMÉES POUR AMÉLIORER LA MOBILITÉ URBAINE

26

LES AMBITIONS DE VALENCE ROMANS MOBILITÉS POUR LE TERRITOIRE

Dans un environnement en constante mutation, le syndicat mixte Valence Romans Mobilités prône une mobilité globale et durable : des déplacements plus intégrés, plus inclusifs et plus économiques pour rapprocher les territoires et offrir une réelle alternative à la voiture individuelle.

VRM renforce et développe un bouquet de services complet pour faciliter l'accès à la multimodalité et proposer des solutions de mobilité partout et pour tous.

UNE OFFRE IMPORTANTE DE SOLUTIONS DE MOBILITÉ

TRANSPORT EN COMMUN

- Réseau **Citéa** sur les 67 communes du territoire
- **Citéa Résa** dans les secteurs périurbains et **Citéa Pro** dans les zones d'activités
- Complémentarité avec les **Cars Région & trains**

PARTAGE DE VÉHICULES

- Covoiturage avec **BlaBlaCar Daily**
- Aires de **covoiturage** à disposition
- Voitures en libre-service **Citiz**

VÉLO

- Location libre-service **Libélo** ou longue durée **Mon Libélo**
- Consignes **Vélobox**
- Développement des itinéraires **Cycléo**

LES ENGAGEMENTS EN FAVEUR D'UNE MOBILITÉ PLUS DURABLE, PLUS ACCESSIBLE :

- **Renfort et restructuration des offres dans tous les secteurs** : transports en commun réguliers et à la demande, vélo, covoiturage...
- **Plus de liens, plus de bus pour accompagner et anticiper la densification des zones urbaines**, le développement des zones d'activités et répondre aux attentes des habitants en augmentant la capacité du réseau
- **Nouvelle offre de mobilité pour les communes périurbaines, plus de proximité au sein des bassins de vie** : nouvelles lignes, amélioration du transport à la demande et covoiturage pour une parfaite complémentarité
- **Augmentation des services de location de vélos** pour inciter toujours plus à essayer et adopter le vélo
- **Achèvement du réseau vélo du territoire, sécurisation et lisibilité des itinéraires cyclables** : relier les communes et quartiers, rassurer les usagers...



▷ FRANCHIR UN NOUVEAU CAP AVEC LE RÉSEAU CITÉA

Afin de répondre aux enjeux de proximité entre les communes et augmenter la part modale des transports en commun dans les déplacements du quotidien, notamment pour les actifs, **VRM fait le choix d'investir massivement dans l'offre de transport.**

Cette nouvelle offre, déployée à partir de septembre 2024, se traduit par les objectifs suivants :

173 000
habitants à moins de 300 mètres
d'une ligne régulière,
soit + 6% par rapport à 2023

Un réseau qui dessert plus de
84 000
emplois,
soit + 6% par rapport à 2023

6,7 millions
de kilomètres parcourus
en moyenne chaque année
soit une augmentation de près de 10%
par rapport à 2023.

Ce choc d'offre sera complété en 2026 par la mise en place d'une ligne Tram Bus à Valence (Bus à Haut Niveau de Service) pour consolider l'épine dorsale de la mobilité urbaine grâce à de nouveaux véhicules plus grands, modernes, avec une fréquence attractive, des systèmes de priorité renforcés.

▷▷ **Ces moyens supplémentaires injectés permettront au réseau d'atteindre environ 13 millions de voyageurs par an.**

“ *Fin 2030, le syndicat vise 20% de voyages en transports en commun de plus par rapport à 2023* ”

“ *Ce nouveau réseau est construit avec les communes, les habitants et pour les habitants* ”

CO-CONSTRUIRE LE PROJET DE MOBILITÉ

Franchir ce cap est l'affaire de tous. Afin de définir le projet le plus adapté, VRM s'est appuyé sur une dynamique de concertation intense en 2022/2023 :

- **Comité des Partenaires** : instance de dialogue créée en 2022 pour comprendre et partager les enjeux du terrain, les attentes des citoyens et des principaux acteurs du territoire,
- **Réunions de concertation** avec les représentants des 67 communes et des intercommunalités (Valence Romans Agglo, Communauté de communes Rhône Crussol) pour définir et valider les enjeux et attentes,
- **Enquêtes satisfaction et attentes des usagers** des services Citéa, Libélo, MonLibélo, Vélobox...,
- **2 sessions d'entretien** avec des habitants exprimant leur vision du territoire, leurs attentes en termes de mobilité et leur avis sur le réseau,
- **Échanges avec les acteurs économiques du territoire**, principaux contributeurs au financement de la mobilité avec le versement mobilité.

▶ ACCÉLÉRER LA TRANSITION ÉCOLOGIQUE SUR TOUT LE TERRITOIRE

D'ici 2030, Valence Romans Mobilités a pour ambition de faciliter le report modal et inciter les automobilistes à utiliser un autre mode de déplacement plus respectueux de l'environnement.

Ce report sera possible grâce à la combinaison de solutions de mobilité durables et accessibles : renfort de moyens dans les transports en commun, consolidation et extension du réseau Cycléo pour faciliter les déplacements en vélo et développement du covoiturage de proximité.

Concernant le verdissement du réseau Citéa, l'objectif **Zéro Diesel est fixé pour fin 2030.**

Le projet de transition énergétique déjà engagé depuis plusieurs années est réaffirmé avec le renouvellement du parc de véhicules : **51 bus 100% électriques, 94 bus et 11 cars roulant au BioGNV.** Ce dernier émet 80% de CO₂ en moins par rapport au diesel. La transition énergétique du parc bus se déploiera aussi dans le secteur romanais grâce à la construction d'un nouveau centre d'exploitation et de maintenance.

En complément, Valence Romans Mobilités a souscrit un **contrat d'électricité 100% renouvelable** pour l'ensemble de ses infrastructures.



🎯 Nos objectifs

100% du parc de bus propriété VRM à faibles émissions à fin 2030

-28% d'émissions de CO₂ du réseau entre 2025 et 2030



51
bus
électriques



105
bus et cars
BioGNV



142
véhicules au
biocarburant

100% d'énergie renouvelable

pour le contrat global d'électricité de l'exploitant pour des opérations toujours plus éco-responsables

▶ CONTRIBUER DIRECTEMENT À L'ÉCONOMIE LOCALE

Par son engagement et le choix de ses partenaires locaux, Valence Romans Mobilités renforce le tissu économique et social du territoire en privilégiant une politique d'achat local.

UN ENGAGEMENT FORT POUR SOUTENIR L'ÉCONOMIE LOCALE

Le projet mobilité s'appuiera sur **des investissements à hauteur de 95 millions d'euros entre 2024 et 2030** qui sont essentiellement réalisés par VRM auprès d'entreprises locales et régionales : achats de matériels, réalisation de travaux, réhabilitation et construction des centres d'exploitation bus, infrastructures cyclables...

L'exploitation du réseau de transport représente à elle seule une charge annuelle de 42 millions d'euros, supportée par VRM ; un montant qui est en grande majorité réinjecté dans l'économie locale. Plus de 60% sont consacrés à la rémunération des quelques 500 salariés employés directement et indirectement par le réseau financé par VRM.

Cette contribution majeure à l'économie locale est partagée par son délégataire Transdev Valence Mobilité qui réalise 70% de ses achats dans la région dont 50% auprès de fournisseurs présents en Drôme-Ardèche.

UN ENGAGEMENT POUR L'EMPLOI LOCAL ET L'INSERTION SOCIALE

Le choix de développer l'offre de transport nécessite d'accroître les effectifs qui interviennent sur le réseau. De plus, les enjeux de recrutement sont importants comme dans tous les réseaux de transport. C'est pourquoi Valence Romans Mobilités et son délégataire ont déployé une stratégie d'anticipation, de recrutement et de formation aux métiers de la conduite pour renouveler les équipes et compétences. Celle-ci s'appuie sur des partenariats solides et continus avec les acteurs locaux de l'emploi et l'Académie by Transdev, véritable centre de formation intégré au réseau Citéa.

Pour faire face aux évolutions démographiques de l'effectif de conduite, notamment avec les départs programmés à la retraite dans les 6 années à venir, **le réseau se fixe l'objectif de garantir 30% du besoin en recrutement issus des contrats d'apprentissage et de professionnalisation.**

Ces types de contrats permettant l'acquisition d'une qualification professionnelle, visent à toucher une diversité de publics comme les jeunes de moins de 26 ans (avec ou sans qualification), les demandeurs d'emploi de longue durée, les travailleurs handicapés ou encore les bénéficiaires du RSA.

Enfin, le réseau contractualise avec Archer, entreprise d'insertion locale, pour mener diverses missions (transports, gestion de vélos). Cela représente plus de 12 000 heures de travail effectuées par des salariés en insertion chaque année.

Recrutements 2024-2025

Développement de l'emploi local :

- 60 conducteurs
- 6 mécaniciens, 1 électro technicien
- 1 technicien vélo
- 2 agents d'encadrement

Formation continue : 6 500 heures de formation/an pour renouveler et développer les compétences des équipes.





LE PROJET MOBILITÉ EN ACTIONS

Dès septembre 2024, le réseau Citéa bénéficiera d'une offre augmentée sur l'ensemble du territoire : plus de fréquence toute l'année, une amplitude élargie et des temps de trajets réduits.

Valence Romans Mobilités augmente son offre de 10%, signe d'un engagement fort pour rendre les solutions de transport toujours plus efficaces.

L'ambition est d'améliorer la desserte dans les zones urbaines et de créer plus de liens pour les communes périurbaines.

Le projet consiste à restructurer et renforcer le réseau. Tout en s'appuyant sur sa configuration actuelle, VRM développe de nouvelles lignes et des services complémentaires innovants pour permettre au réseau de franchir un nouveau cap : **13 millions de voyages annuels !**

►► **L'objectif global est de permettre à plus d'habitants d'utiliser le réseau par une offre toujours plus attractive, qualitative et adaptée aux besoins de la majorité des habitants.**

▷ DÉPLOYER UN RÉSEAU POUR DÉVELOPPER PLUS DE LIENS

LA NOUVELLE OFFRE POUR LES MOBILITÉS URBAINES

Le réseau sera plus performant grâce à un maillage plus complet et un renforcement de l'offre actuelle. Fréquence augmentée, itinéraires repensés, nouvelles lignes créées, liaisons plus rapides et directes : **ces solutions répondent aux enjeux d'attractivité et de capacité.**

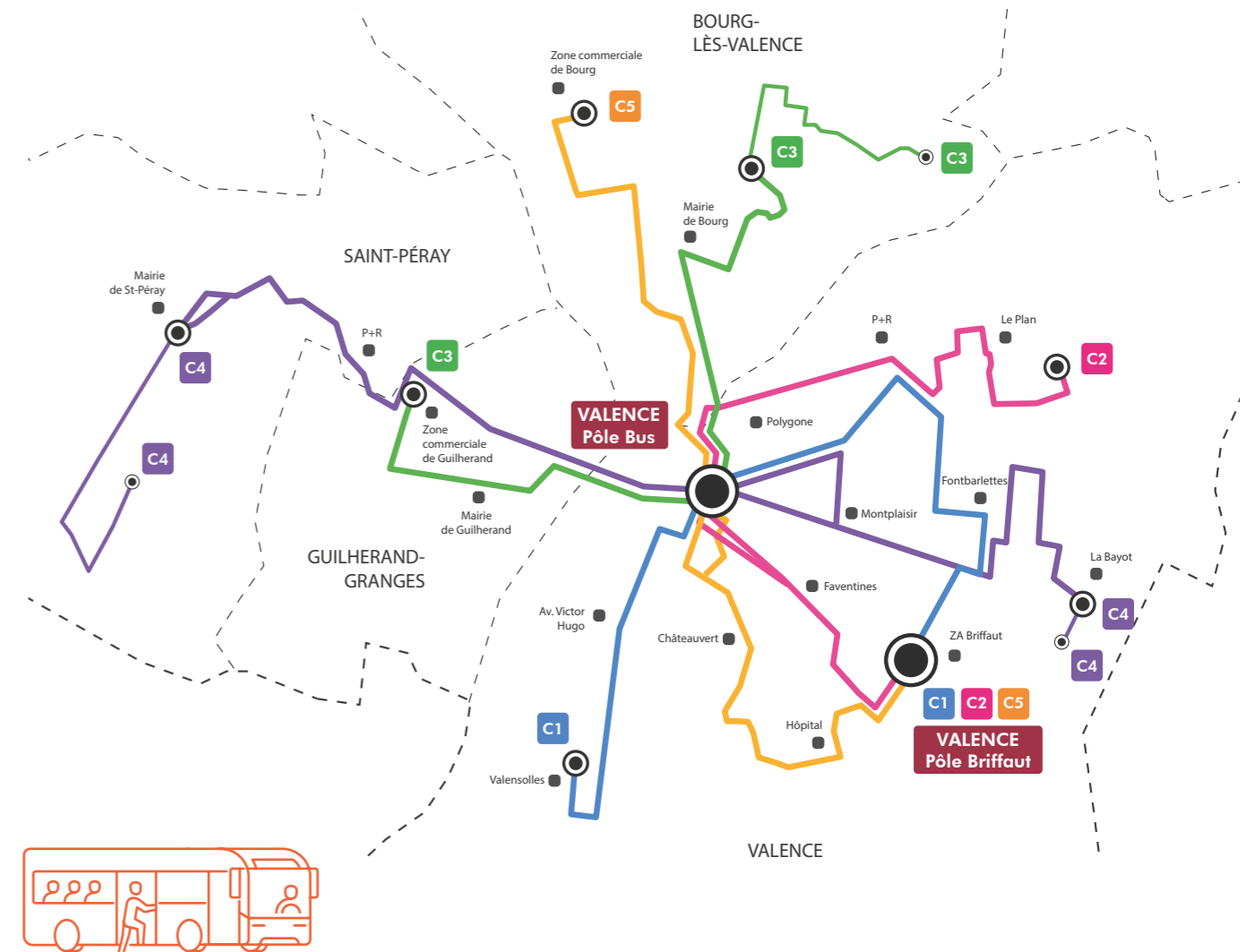
SECTEUR DE VALENCE

VRM propose un réseau plus capacitaire et plus direct préfigurant notamment l'arrivée du Tram Bus en 2026 et en phase avec les dynamiques urbaines. Le réseau actuel connaît des problèmes de saturation, notamment sur la ligne **C1** qui transporte déjà plus de 10 000 voyageurs par jour.

“ + 5,3% de km par rapport à 2023 sont réalisés dans le secteur de Valence ”

Augmenter la capacité du réseau structurant

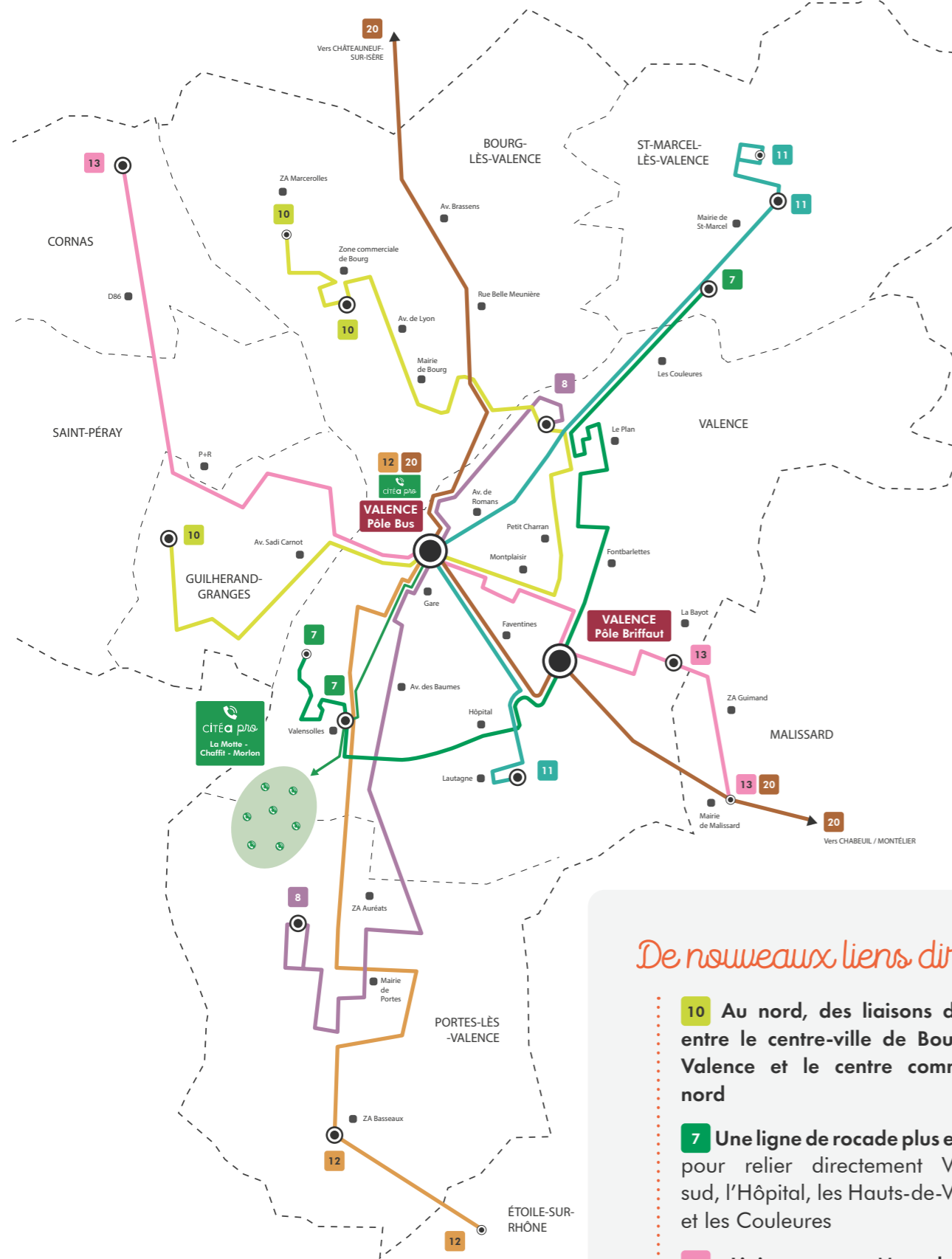
Le réseau urbain s'appuie sur 5 lignes Cité, lignes structurantes, constituant l'épine dorsale de la mobilité urbaine. À elles seules, elles représentent plus de 50% de la fréquentation de tout le réseau présent sur les 67 communes, et offrent des fréquences de 7 à 15 minutes.



3 actions majeures

- C1** Renforcement de la ligne avec un bus toutes les 7 minutes en pointe et plus de bus le samedi
- C4** Création d'une nouvelle ligne structurante, avec un bus toutes les 15 minutes pour mieux relier les Hauts-de-Valence, Guilherand-Granges et Saint-Péray au centre-ville de Valence
- C3 C4 C5** Amplitude élargie et fréquences améliorées en période de vacances. Par exemple, l'hôpital est desservi à 20h15 pour répondre aux demandes des salariés

Un maillage de lignes de proximité qui s'étoffe et offre de nouveaux liens



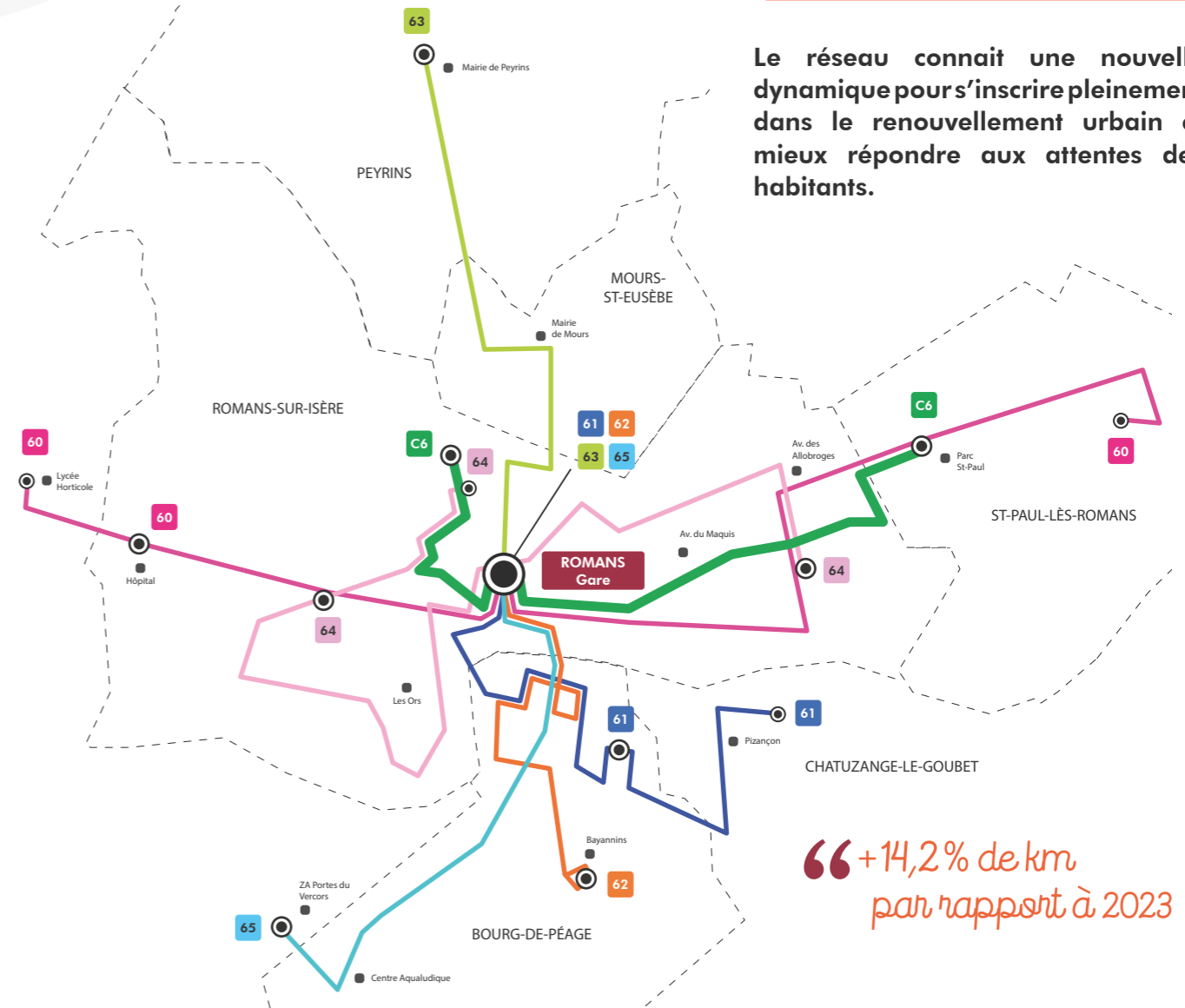
De nouveaux liens directs

- 10** Au nord, des liaisons directes entre le centre-ville de Bourg-lès-Valence et le centre commercial nord
- 7** Une ligne de rocade plus efficace pour relier directement Valence sud, l'Hôpital, les Hauts-de-Valence et les Couleures
- 13** Liaison entre Montplaisir et Briffaut jusqu'à Malissard

Le réseau Citéa 2024, ce sont aussi **9 lignes qui circulent plus tard**, avec plus de correspondances possibles à Pôle Bus à 20h30.

SECTEUR DE ROMANS

Le réseau connaît une nouvelle dynamique pour s'inscrire pleinement dans le renouvellement urbain et mieux répondre aux attentes des habitants.



+14,2% de km par rapport à 2023

Un réseau plus attractif, des trajets plus directs

- C6** La ligne structurante est renforcée, 1 bus toutes les 20 minutes toute la journée, un lien plus direct entre le centre-ville et Romans Est pour les 2 500 salariés de la Zone industrielle et commerciale
- 64 65** 2 lignes supplémentaires pour de nouvelles dessertes dans des quartiers comme les Ors ou à Bourg-de-Péage, dans la zone d'activités des Portes du Vercors
- 60** L'Est de Romans et Saint-Paul-lès-Romans en relation directe avec l'Hôpital
- 63** Des liens directs vers Romans pour Peyrins et Mours-Saint-Eusèbe

Un nouveau centre d'exploitation à Romans

VRM investit 4,5 Millions d'euros pour construire un nouveau site d'exploitation à St-Paul-lès-Romans afin de moderniser et de verdier le réseau romano-péageois dans la continuité de la transition déjà opérée dans le secteur valentinois.



GARANTIR DES LIENS DE PROXIMITÉ ET L'ÉQUILIBRE ENTRE LES TERRITOIRES

La mobilité au sein des espaces périurbains et ruraux est un point d'attention majeur de Valence Romans Mobilités. Le nouveau réseau doit participer à la cohésion sociale et territoriale et s'appuyer sur toutes les solutions complémentaires. Grâce à un report modal optimisé, il connectera les centres-villes de Valence et Romans-sur-Isère plus directement aux communes du territoire.

“ L'offre Citéa pour les communes périurbaines est augmentée de 15% par rapport à 2023 ”

Le nouveau cap visé pour ces espaces s'appuie sur un panel de solutions :

- **Nouvelles lignes périurbaines**
- **Renfort des services à destination principale des scolaires** pour répondre et anticiper les dynamiques démographiques locales
- **Refonte et amélioration** du transport à la demande
- Des liaisons **plus rapides et plus régulières**
- **La complémentarité** avec le covoiturage et les lignes régionales



CITÉa rÉsa Une mobilité équitable dans tout le territoire

Valence Romans Mobilités a repensé son Transport à la Demande. Avec cette offre, les résidents des communes périurbaines se déplaceront librement et pourront rejoindre d'autres moyens de transport complémentaires.

Le fonctionnement est très simple : disponible toute la semaine, réservation possible par téléphone, internet ou via la nouvelle application MyMobi. Le véhicule récupère les passagers au point de départ et les dépose à la destination de leur choix parmi les points d'arrêt proposés.

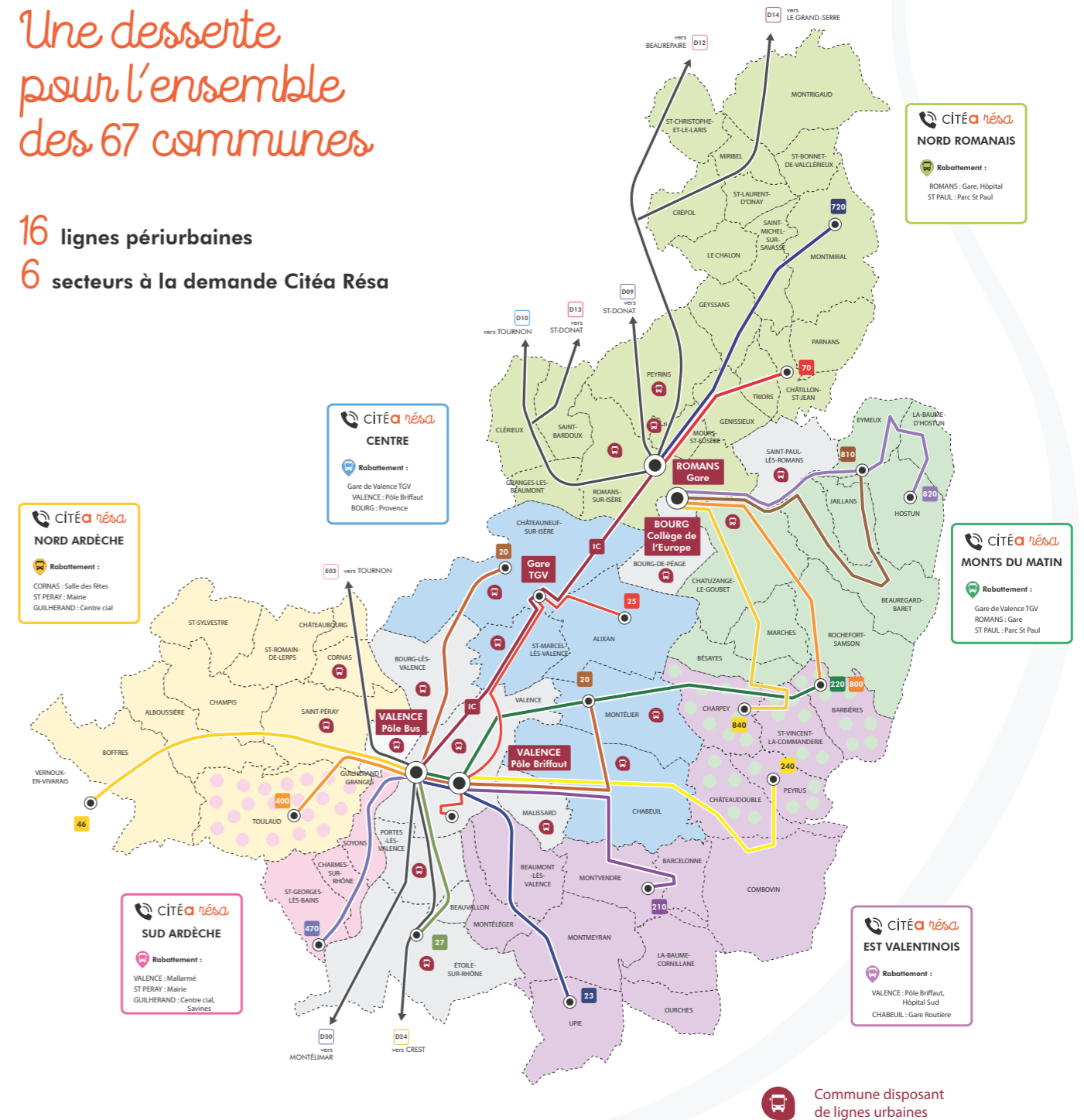
Les nouveaux avantages de Citéa Résa pour la rentrée 2024 :

- Toutes les communes disposent d'une solution de mobilité pour rejoindre directement les pôles urbains
- Un investissement pour augmenter la capacité du service : 1 véhicule en plus et des véhicules plus capacitaires (8 places contre 4)

Citéa Résa vise un total de 45 000 voyages par an : une véritable alternative à la voiture individuelle dans les zones périurbaines

Une desserte pour l'ensemble des 67 communes

16 lignes périurbaines
6 secteurs à la demande Citéa Résa



Mieux connecter les communes entre elles

- **Des dessertes confortées** pour Montélier, Chabeuil, Malissard, Beaumont-lès-Valence, Montléger et étendue sur Châteauneuf-sur-Isère et Upié grâce aux lignes **20** et **23**
- **De nouvelles lignes** pour relier plus rapidement Valence aux communes d'Alixan (Ligne **25**), Beauvallon et Etoile (ligne **27**) mais aussi pour Montvendre, Châteaouble, Combovin ou Peyrus. La ligne **70** permet une liaison régulière entre Châtillon, Génissieux et Romans.
- **Amélioration des temps de trajet et ajout de moyens :**
 - pour Peyrus, Châteaouble, Combovin et Montvendre vers Valence
 - dans les communes des Monts-du-Matin, de Chatuzange vers Romans
 - en Ardèche sur l'axe St-Georges - Charmes - Soyons

CONFORTER LE LIEN FORT ENTRE ROMANS ET VALENCE

Bien plus qu'une ligne, InterCitéa est un maillon essentiel du territoire, reliant les deux pôles urbains via la Gare TGV et la zone de Rovaltain.

Dès septembre 2024



16
cours
en plus



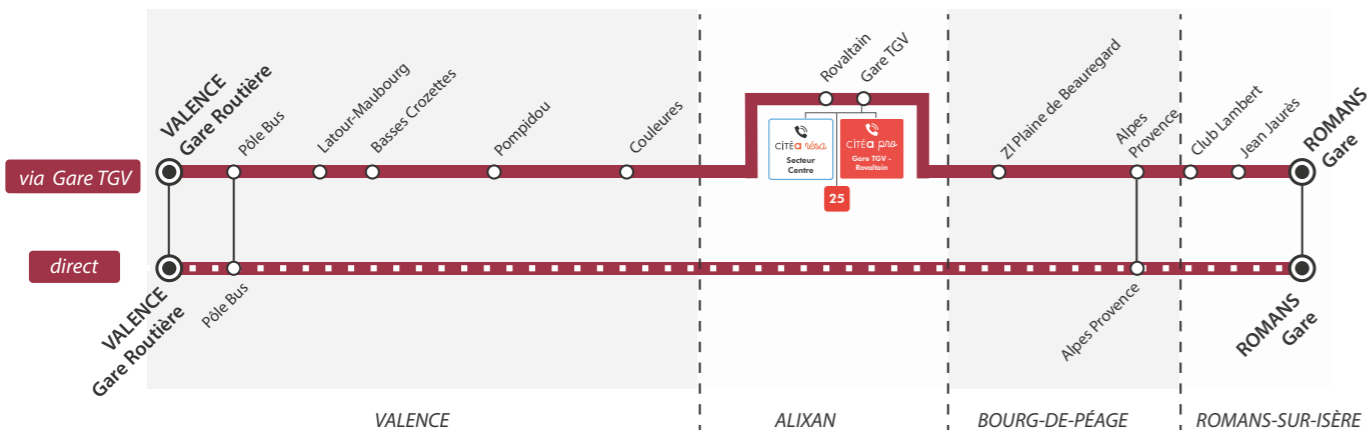
14
trajets
directs



11
cars
BioGNV

VALENCE ↔ ROMANS
EN 35 MIN

interCITÉa



La voiture partagée

Valence Romans Mobilités poursuit son engagement pour optimiser l'utilisation des véhicules individuels et réduire les émissions de gaz à effet de serre. L'autopartage et le covoiturage complètent le bouquet de services.

28 AIRES DE COVOITURAGE : SE RENCONTRER EN TOUTE SÉCURITÉ

Le maillage des aires de covoiturage continue d'être développé sur tout le territoire. Ainsi les covoitureurs peuvent se garer et se rencontrer en toute sécurité pour partager leur trajet. Cette initiative permet de désengorger les axes routiers et le stationnement du centre-ville.

L'AUTOPARTAGE EN TOUTE SIMPLICITÉ : CITIZ

L'autopartage représente une alternative efficace à l'usage de la voiture individuelle, offrant une multitude d'avantages économiques, flexibles et pratiques ! Il s'inscrit également comme un mode complémentaire aux autres solutions, notamment les transports en commun.

À l'heure ou à la journée, la location de voitures en libre-service est aujourd'hui intégrée sur le territoire, remplaçant progressivement la nécessité de posséder sa propre voiture.

1 500
trajets réalisés par an

110 000
kilomètres parcourus en autopartage

17
stations Citiz réparties entre les secteurs
de Valence et Romans

“ Soutenir le partage et multiplier les solutions de déplacements partout pour tous ”

COVOITURER EN TOUTE CONVIVALITÉ : BLABLACAR DAILY

Valence Romans Mobilités a lancé en mai 2023 un projet d'expérimentation de covoiturage par l'intermédiaire d'une plateforme de mise en relation, BlaBlaCar Daily. Après presque un an de fonctionnement, le service affiche des chiffres encourageants : les usagers valident ce nouvel outil.

3 381
inscrits

1 149
covoitureurs actifs

70%
des résultats obtenus lors d'une recherche

165 000
kilomètres réalisés

Ce nouveau service encourage la pratique essentiellement pour les trajets domicile-travail auprès d'actifs travaillant dans une zone commune ou empruntant les mêmes parcours.

L'application simplifiée incite à la pratique du covoiturage et VRM a mis en place des incitations financières significatives :

- La gratuité du service pour les passagers
- La rémunération par forfait pour les conducteurs



Le projet de service s'appuie sur des actions qui jouent sur l'ensemble des leviers de la satisfaction des usagers :



Deux attentes majeures sont particulièrement traitées dans le réseau mis en œuvre en septembre :

- Améliorer de la ponctualité des lignes
- Fiabiliser l'information des voyageurs

Un travail d'adaptation des temps de parcours de chaque ligne a été conduit pour prendre en compte les nouvelles conditions de circulation, de partage de la route avec les autres usagers, comme les vélos. Pour maintenir le même niveau de service, le syndicat supporte des charges supplémentaires pour recruter plus de conducteurs.

La ponctualité perfectible ressentie par le voyageur passe aussi par une refonte de l'information aux arrêts.

L'information voyageur est complètement repensée pour être plus lisible : refonte de la hiérarchisation du réseau et des numéros de ligne, amélioration de l'application mobile et des systèmes d'informations dans les bus et aux arrêts.

S'ENGAGER POUR LES USAGERS

La priorité de Valence Romans Mobilités est d'offrir des services publics de qualité à l'ensemble des usagers afin de garantir un haut niveau d'attractivité et de participer à la qualité de vie reconnue et appréciée dans le territoire.

GARANTIR UN HAUT NIVEAU DE QUALITÉ DES SERVICES PUBLICS

Développement des solutions de mobilité (bus, vélo, covoiturage, autopartage), investissements dans les équipements, dans les outils notamment digitaux et dans la relation humaine de proximité sont autant de preuves de l'engagement de VRM pour satisfaire ses usagers et inciter au changement de pratique.

Cet engagement a été reconnu par les usagers du réseau Citéa¹ qui ont attribué une note de 16,2/20 au réseau et 98% se déclaraient prêts à le recommander à un proche.

Maintenir ce niveau élevé de satisfaction et répondre aux attentes exprimées dans ces enquêtes sont des enjeux majeurs qui ont guidé l'élaboration du projet mobilité.

1. Enquête satisfaction usagers 2022

DES TARIFS STABLES ET ATTRACTIFS

Un point fort du réseau Citéa, qui illustre l'engagement de VRM depuis 2018 pour préserver le pouvoir d'achat des habitants : les tarifs particulièrement faibles et qui restent incitatifs.

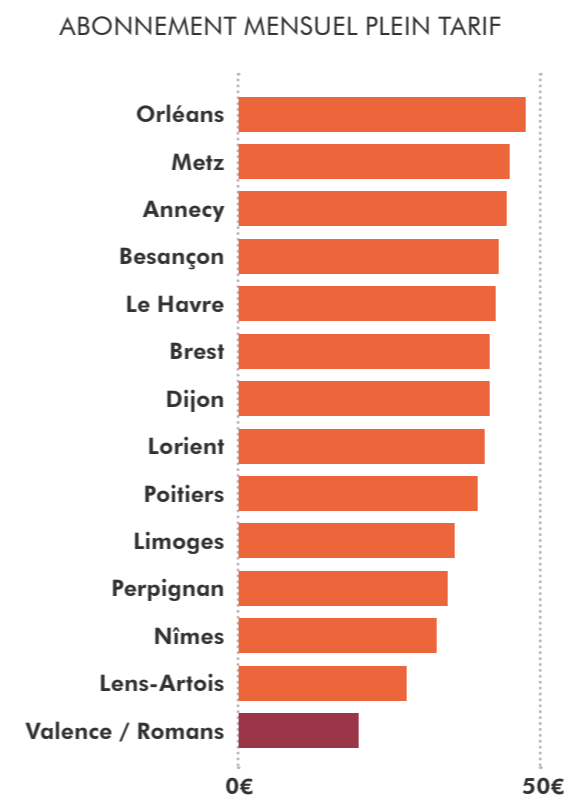
L'abonnement jeunes, réduit et salariés est maintenu à 10 euros par mois.



10€/mois
l'abonnement
sénior (+ de 65 ans)
au lieu de 20€ par mois

3,90€
le billet 24h

Citéa, un des réseaux les moins chers pour des réseaux de taille comparable :



LE DIGITAL AU SERVICE D'UNE MOBILITÉ TOUJOURS PLUS FLUIDE

Pour accompagner les habitants dans leurs déplacements, le site et l'application mobile, déjà plébiscités, sont améliorés et bénéficient de nouvelles fonctionnalités comme le suivi des bus en temps réel sur la carte ou l'intégration des itinéraires cyclables dans le calculateur d'itinéraires.

L'appli VRM est la porte d'entrée pour toute la mobilité : recherche d'itinéraire, horaires en temps réel et perturbations sur le réseau, accès à la boutique en ligne, localisation et disponibilité des stations Libélo ou d'autopartage...

Pour répondre au mieux aux questions des usagers, un chatbot sera disponible sur le site.

En complément de cette application, VRM mise sur le digital pour répondre aux usages spécifiques des différents services :

- Appli MyMobi pour les transports à la demande
- Appli Libélo-PBSC pour louer un vélo en station courte-durée
- Appli BlaBlaCar Daily pour covoiturer



Garantir une information en temps réel plus fiable.

En 2024, VRM investit massivement dans le renouvellement du Système d'aide à l'exploitation et d'information voyageurs.

NOUVEAUTÉS :

- Ecrans embarqués dans les véhicules présentant l'avancée du bus en direct, info déviation en temps réel
- Nouveaux écrans aux principaux arrêts notamment au Pôle Bus et à Romans Gare avec information en temps réel, messages visuels et sonores
- Suivi en temps réel des bus sur l'appli VRM
- Amélioration de l'info perturbation sur l'appli avec plus de précisions pour mieux identifier les arrêts non desservis lors d'une déviation

CULTIVER L'ÉCOUTE ET LA PROXIMITÉ AVEC LES USAGERS

Parce que la mobilité bouge et parce que les attentes du territoire évoluent continuellement, Valence Romans Mobilités poursuit et renforce les actions destinées à adapter ses offres de services.

Des études et enquêtes sont prévues chaque année, des outils de suivi et d'analyses des flux sont utilisés en vue de procéder aux adaptations nécessaires du réseau.

Le Comité des partenaires est régulièrement réuni pour partager les avancées et les nouvelles attentes des acteurs locaux.

Le changement de pratiques passe par le lien humain et la proximité du réseau avec les habitants. Des rendez-vous personnalisés de « coaching mobilités » seront ainsi proposés et la présence des équipes sur le terrain sera renforcée.

En agences, dès la rentrée, les usagers auront à disposition des bornes d'impression de leurs horaires personnalisés et un écran tactile pour accéder à l'ensemble de l'information mobilités.



DES SOLUTIONS PENSÉES POUR TOUS

L'accessibilité au cœur des projets

La politique publique de mobilité attache une grande importance à l'inclusion de tous, notamment des personnes à mobilité réduite.

Alors que le réseau de bus dispose déjà d'un parc de véhicules accessibles, d'un service de transport dédié et de près de 550 arrêts de bus adaptés, VRM poursuit sa démarche volontariste pour ces usagers, conformément aux échanges réguliers déjà en place avec les associations locales.

L'accessibilité en actions :

- **Renforcement de la capacité du service Citéa Access**, le transport dédié aux personnes à mobilité réduite avec plus de moyens
- **Poursuite des investissements dans la mise en accessibilité des arrêts**
- **Information améliorée à bord des bus** : écrans et informations sonores adaptés
- **Amélioration de l'accessibilité du site internet**, de la carte interactive
- **Visualisation des arrêts accessibles dans l'appli mobile**
- **Déploiement d'une solution adaptée d'appel via le site internet** pour les personnes sourdes et malentendantes
- **Nouveaux cars sur la ligne InterCitéa** qui améliorent la prise en charge des PMR



Le territoire accueillant près de 8 000 étudiants, le réseau doit répondre au maximum à leurs besoins.

- **9 lignes desservent le Pôle Briffaut, renfort de la ligne C1** pour améliorer la disponibilité du réseau en heures de pointe, et renforcer le lien avec Latour Maubourg..
- **13** : **un lien direct** entre l'Ardèche, Montplaisir et le Pôle Briffaut.
- **inter.CITÉA** : **le renfort de la ligne améliore aussi la mobilité des étudiants**, un service le dimanche soir assurera également une liaison entre la gare de Valence Ville et le Pôle Briffaut.
- **25** : **lien direct** entre la Gare TGV et le campus Briffaut.
- **8 lignes circuleront plus tard.**
- **Des tarifs jeunes (- de 26 ans)** toujours attractifs à 10 euros par mois.
- **LIBÉLO** : **développement de l'offre pour un service** qui séduit beaucoup les moins de 25 ans et s'inscrit en parfaite complémentarité avec le réseau de bus.

Accompagner la mobilité des plus jeunes

L'offre du réseau à destination des étudiants, dans tous les secteurs, est renforcée avec la mise en place de nouvelles lignes pour permettre à chacun de se rendre le plus directement et rapidement possible vers son établissement.

La desserte de communes périurbaines est ainsi renforcée mobilisant des moyens supplémentaires. De nouvelles liaisons sont rendues possibles et la remise à plat de l'ensemble de la numérotation des lignes à vocation scolaire contribue à améliorer la compréhension du réseau dans sa globalité et par secteur.

D'autre part, VRM continue de développer des actions de sensibilisation et de prévention à destination des plus jeunes :

- **Partenariat avec l'ADATEEP** pour sensibiliser l'ensemble des élèves de 6^{ème} aux règles de sécurité et de bonne conduite à l'arrêt et dans les véhicules.
- **Apprentissage des règles de « Savoir Rouler à Vélo »** dans les écoles.
- **Partigo, l'escape game à destination des élèves de CM2** : 8 à 10 sessions sont organisées chaque année pour sensibiliser les plus jeunes au réseau à travers le jeu.
- **En 2025, d'autres solutions ludiques seront déployées** pour toucher un maximum d'élèves et les amener à adopter, dès le plus jeune âge, les règles de bonne conduite.

▶ AMPLIFIER LA MOBILITÉ ACTIVE : UN NOUVEAU CAP POUR LE VÉLO

La pratique du vélo est de plus en plus populaire sur le territoire, vantée pour ses avantages économiques et écologiques, ainsi que pour ses bienfaits sur la santé.

Valence Romans Mobilités s'engage pleinement dans la promotion de l'utilisation du vélo et vise à doubler sa part modale qui s'établit aujourd'hui à 3% pour les déplacements domicile-travail dans les secteurs urbains.



650 kg

de CO2 économisés par personne/an
soit l'équivalent d'1 trajet quotidien
de 14 km en voiture



LE VÉLO EST LE MOYEN DE
TRANSPORT LE MOINS CHER



30 min
de vélo/jour

=

-30%

de risques de développer une maladie



CYCLÉO

POUR UNE PRATIQUE DU VÉLO FACILE ET SÉCURISÉE

La sécurité des trajets est le premier frein à la pratique cyclable en France. Fort de ce constat, Valence Romans Mobilités a réuni collectivités, partenaires et associations de cyclistes pour créer le projet Cycléo.

L'objectif est de développer un réseau efficace, lisible et sécurisé indispensable pour rassurer les usagers dans leur pratique quotidienne.

Cycléo est un réseau vélo de 200 km cyclables soit 16 itinéraires couvrant 28 communes et 223 000 habitants.

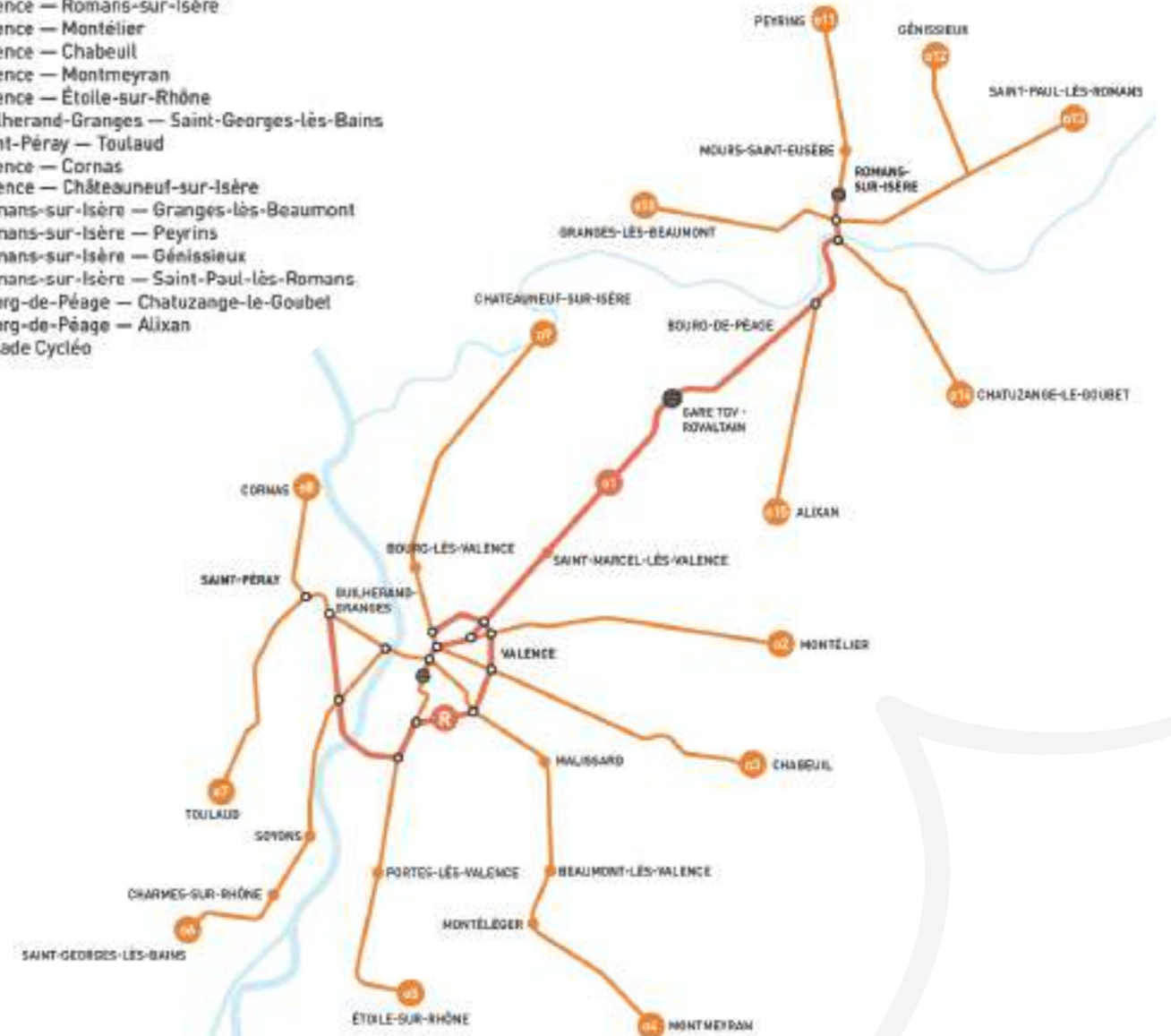
À ce jour, 53% des 200 km du réseau sont réalisés ou en cours d'étude.

Déployée en 2024, Cycléo dévoile une identité visuelle claire et lisible.

Le but est de faciliter la compréhension des axes dédiés au milieu de la circulation motorisée, de conforter la sécurité et d'inciter au report modal.



- 01 Valence — Romans-sur-Isère
- 02 Valence — Montélier
- 03 Valence — Chabeuil
- 04 Valence — Montmeyran
- 05 Valence — Étoile-sur-Rhône
- 06 Guilhaud-Granges — Saint-Georges-lès-Bains
- 07 Saint-Péray — Touloud
- 08 Valence — Cornas
- 09 Valence — Châteauneuf-sur-Isère
- 10 Romans-sur-Isère — Granges-lès-Beaumont
- 11 Romans-sur-Isère — Peyrins
- 12 Romans-sur-Isère — Génissieux
- 13 Romans-sur-Isère — Saint-Paul-lès-Romans
- 14 Bourg-de-Péage — Chatuzange-le-Goubet
- 15 Bourg-de-Péage — Alixan
- 16 Rodeo Cycléo



Cet objectif sera atteint par plusieurs actions : la poursuite du développement des infrastructures cyclables, la consolidation de la location de vélo longue durée ou en libre-service, le renforcement des solutions de stationnement sécurisé et la promotion active de la pratique du vélo.

15 sites du territoire ont été équipés de système de comptage. Cela permet de suivre et de comprendre les pratiques des habitants.

En moyenne, on comptabilise 3 500 vélos par jour, avec une croissance de 11% entre 2022 et 2024.

“ Notre approche, jouer sur tous les leviers pour multiplier les usages : infrastructures, services, mise à disposition de vélos, accompagnement individuel...”



MON LIBÉLO

DES VÉLOS ÉLECTRIQUES POUR TOUS CEUX QUI VEULENT TESTER LE VÉLO DANS LEURS DÉPLACEMENTS DU QUOTIDIEN

En 2022, VRM a innové avec son service de location longue durée de 120 vélos à assistance électrique et 3 vélos cargos pour des locations de 3 ou 6 mois.

Cette initiative vise à promouvoir ce mode de déplacement efficace, offrant de nombreux avantages en tant qu'alternative à la voiture individuelle. Ce service est destiné à l'ensemble des habitants du territoire car il peut être facilement utilisé en ville comme dans les communes périurbaines ou rurales. L'objectif est de permettre à chacun de tester un vélo électrique qui représente un investissement personnel important.

Le lancement a été un franc succès, avec une location de tous les vélos dès le démarrage du service. Plus de la moitié des usagers qui ont loué un vélo se sont ensuite convertis au vélo électrique, en achetant leur propre matériel.

Pour accélérer la pratique et offrir encore plus de solutions, VRM développe et élargit son offre :

LIBÉLO

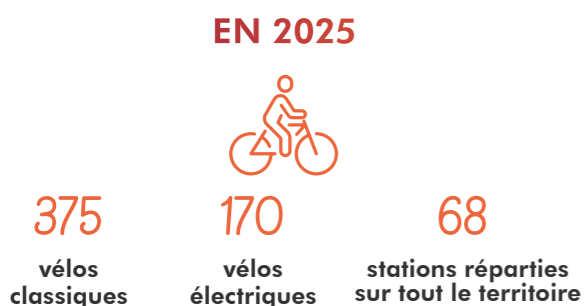
POUR UNE PRATIQUE URBAINE EN LIBRE-SERVICE, SIMPLE ET COMPLÉMENTAIRE DES AUTRES SOLUTIONS

Libélo est l'offre de location courte-durée de Vélo qui rencontre un franc succès. Depuis 2018, Valence Romans Mobilités a créé un service 100% modernisé et digitalisé avec des vélos à assistance électrique qui n'a de cesse d'évoluer pour être en adéquation avec les attentes des habitants : 70% des utilisateurs se déclarent satisfaits et souhaitent encore plus de stations, de vélos, prioritairement électriques.

Pour amplifier l'usage, le renforcement de l'offre Libélo est prévu en 2025 avec le déploiement de 15 nouvelles stations et 75 vélos supplémentaires. Toujours dans une démarche écologique et pérenne, VRM souhaite développer la maintenance préventive et reconditionner une partie des vélos.

La proportion de vélos à assistance électrique sera augmentée pour répondre aux attentes exprimées.

Dès 2024, 40 vélos nouvelle génération seront mis en circulation.



Favoriser la pratique du vélo pour tous

VRM entend poursuivre le développement des stages de pratique de vélos pour rassurer et former les nouveaux cyclistes.

Des premiers stages « Savoir Rouler à vélo » sont organisés dans les écoles et des actions de sensibilisation à destination des adultes (remise en selle, école de cyclisme) seront proposés à partir de 2025.



VÉLOBOX

STATIONNER SON VÉLO EN TOUTE SÉCURITÉ

Le vol de vélo est le second frein à la pratique cyclable. Pour y répondre, VRM a mis en place un dispositif de stationnement vélo pour faciliter et encourager les déplacements à vélo sur le territoire.

Des infrastructures sont installées depuis plusieurs années pour permettre aux cyclistes de garer leur vélo en toute sécurité dans des consignes individuelles ou collectives.

Pour moderniser le service, la souscription sera désormais possible en ligne, permettant aux usagers de visualiser la disponibilité d'une place au sein d'une consigne.

De plus, pour le stationnement de courte-durée, VRM déploie 2 solutions :

- Des consignes individuelles accessibles avec une simple carte bancaire pour y stationner un vélo pendant une balade en ville
- La digitalisation de l'accès aux consignes collectives existantes pour y stationner un vélo dès lors qu'une place est disponible

En complément, VRM accompagne les communes et met à leur disposition des appuis vélos.

▷ DES SOLUTIONS PROGRAMMÉES POUR AMÉLIORER LA MOBILITÉ URBAINE

EN 2025, LE CENTRE-VILLE DE VALENCE DISPOSERA D'UNE NAVETTE DE PROXIMITÉ 100% ÉLECTRIQUE

Elle permettra de relier la Basse-Ville (Cité de la gastronomie), la Maison des Solidarités et le Palais des Congrès au secteur Pôle Bus/Gare.



Photo non contractuelle



2026 SERA UNE ÉTAPE CLÉ POUR UNE AMBITION RENFORCÉE AVEC LE TRAM BUS

Pour accélérer la dynamique du nouveau réseau et renforcer la mobilité urbaine durable dans une ville en mutation, la ligne **C1** sera confortée par un Tram Bus.

Cette ligne bénéficiera de véhicules articulés, électriques, plus grands et de gamme supérieure pour garantir un haut niveau de service.

Des aménagements de quais et des opérations destinées à améliorer la performance de la ligne (franchissement des carrefours, priorité, optimisation des voies dédiées) consolideront le rôle d'épine dorsale du réseau urbain que joue la ligne.



VALENCE ROMANS *Mobilités*

98 rue Léon Gaumont - CS 10045
26902 Valence cedex 9

valenceromansmobilites.fr

